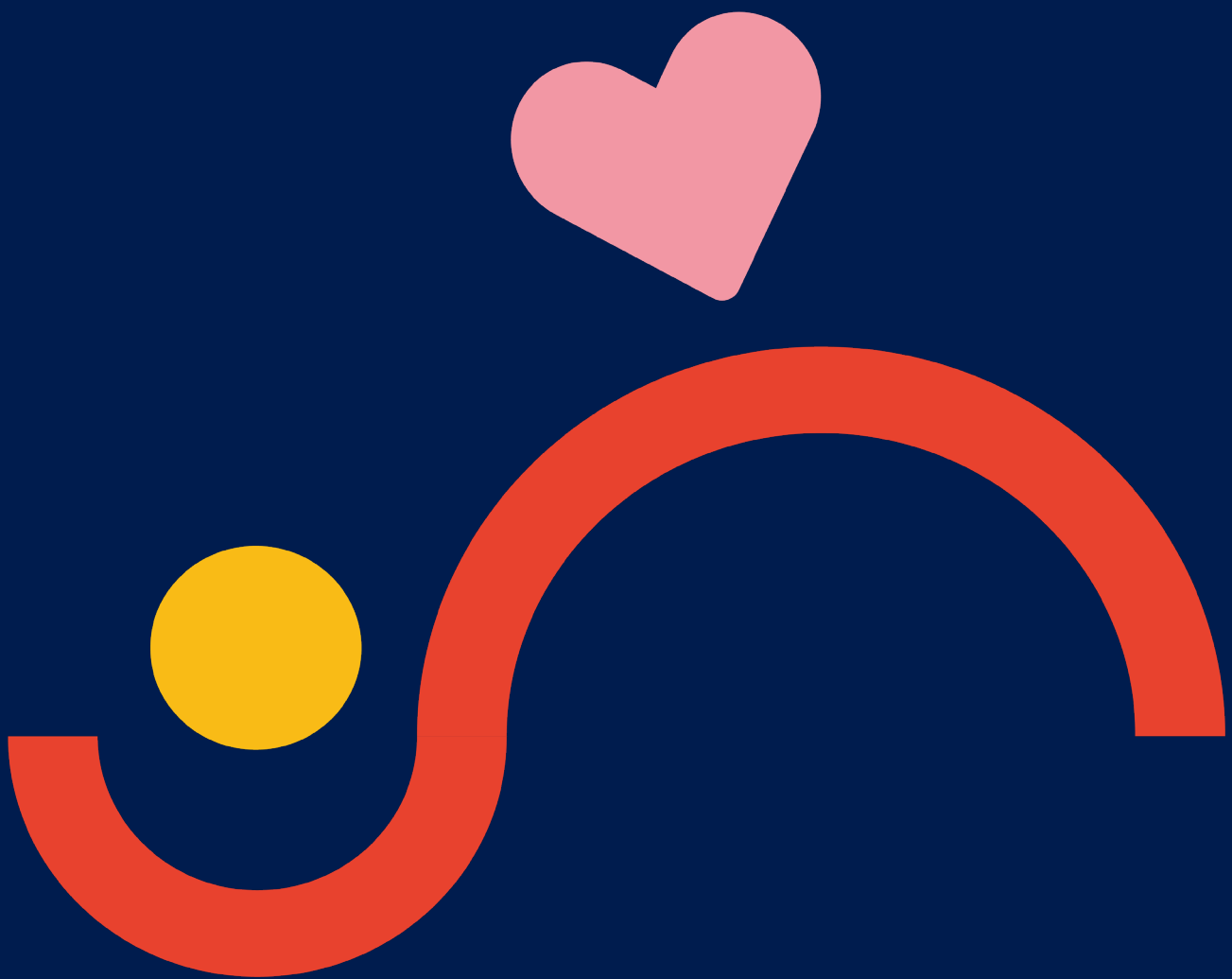


# Cymdeithas Plant Dewi Sant Cynllun Strategol 2023-26



# Cynnwys



**Cymdeithas Plant Dewi Sant**  
**St David's Children Society**



**Gwasanaeth**  
**Mabwysiadu**  
**Dewi Sant**

**St David's**  
**Adoption**  
**Service**



**AFKA**  
**CYMRU**

Cymdeithas ar gyfer Maethu,  
Gofal Perthynas a Mabwysiadu

Association for Fostering,  
Kinship and Adoption

Rhagair .....	Tudalen 4
Crynodeb Gweithredol .....	Tudalen 6
Dewi Sant .....	Tudalen 8
Gweledigaeth a Chenhadaeth .....	Tudalen 9
Ein Gwasanaethau .....	Tudalen 10
Dadansoddiad Gweithredol .....	Tudalen 11
Cyd-destun Polisi .....	Tudalen 12
Blaenoriaethau Strategol .....	Tudalen 14
Blaenoriaeth 1 .....	Tudalen 15
Blaenoriaeth 2 .....	Tudalen 16
Blaenoriaeth 3 .....	Tudalen 17
Blaenoriaeth 4 .....	Tudalen 18
Blaenoriaeth 5 .....	Tudalen 19







# Rhagair

Mae'n bleser gennym rannu ein cynllun strategol â chi, sy'n nodi gweledigaeth a blaenoriaethau Cymdeithas Plant Dewi Sant ar gyfer y tair blynedd nesaf.

Lluniwyd y cynllun yn rhwng mis Ebrill a mis Rhagfyr 2022, ac mae'n seiliedig ar waith ymgysylltu helaeth â'n teuluoedd, pobl ifanc drwy grŵp Connected AUK, ein tîm o staff, aelodau paneli mabwysiadu, Bwrdd yr Ymddiriedolwyr, a chydweithwyr yn y sector. Mae hefyd yn cyd-fynd â rhaglen newid bum mlynedd Llywodraeth Cymru a chynllun 'Adopt Cymru 2025 and beyond' y Gwasanaeth Mabwysiadu Cenedlaethol.

Mae gan Gymdeithas Plant Dewi Sant hanes balch o fabwysiadu, dros gyfnod o 80 mlynedd, a gydag ôl-troed Cymru yn unig, dyma'r asiantaeth fabwysiadu wirfoddol hynaf yng Nghymru. Mae'n elusen gofrestrdig ac yn un o bartneriaid y Gwasanaeth Mabwysiadu Cenedlaethol. Mae'r Gwasanaeth Mabwysiadu Cenedlaethol yn cynnwys pum menter gydweithredol ranbarthol a thair asiantaeth fabwysiadu wirfoddol sydd â chysylltiadau agos â'r sector iechyd, addysg ac academia. Rydym hefyd yn gweithio'n agos gyda Llywodraeth Cymru, ac rydym yn ddiolchgar iawn iddi am ei hymrwymiad parhaus i'n helpu i ddarparu ein gwasanaethau ledled Cymru.

Fel sefydliad nid-er-elw, mae ein hethos, ein gwerthoedd cymdeithasol a'n diben bob amser wedi cyd-fynd ag ymrwymiad Rhaglen Lywodraethu Llywodraeth Cymru i "[d]ileu elw preifat o ofal plant sy'n derbyn gofal." 1 Y gyfarwydddeb polisi hon yw'r sbardun allweddol i ddatblygu Gwasanaeth Maethu Dewi Sant.

Er ein bod yn dathlu ein hanes a'n harbenigedd ym maes mabwysiadu, rydym yn cydnabod er mwyn i ni barhau i fod yn hyfyw ac yn gynaliadwy, bod angen i ni addasu a bod yn ddigon ystywyth i



## Neges gan y Prif Swyddog Gweithredol a Chadeirydd Bwrdd yr Ymddiriedolwyr

ymateb i wasanaeth sy'n wynebu anwadalrwydd ac anrhefn, a byddwn yn ehangu ac yn cwtdogi yn unol â'r grymoedd hyn. Gan adeiladu ar waith dadansoddi diweddar yn adroddiad Sonnet

Advisory and Impact Group, "A Home for Me?"<sup>2</sup> ar werth mabwysiadu i blant, teuluoedd a chymdeithas yn ehangach, byddwn yn defnyddio'r dystiolaeth hon i hyrwyddo effaith mabwysiadu ar ganlyniadau gydol oes, gan gydnabod yr ymrwymiad sydd ei angen gan Dewi Sant i ddarparu gwasanaethau sy'n canolbwyntio ar y plentyn i deuluoedd.

Credwn fod gan bob plentyn yr hawl i gael ei fagu mewn teulu cariadus. Bydd y cynllun strategol hwn yn nodi'r ffordd y byddwn yn eirioli dros yr hawl honno drwy ddarparu gwasanaethau mabwysiadu modern a blaengar, a thrwy bortffolio hyfforddiant ac ymgynghori Gwasanaethau AFKA Cymru, sy'n arbenigo yn y sector sefydlogrwydd ehangach.

Bydd ein cofrestrdig fel asiantaeth faethu yn 2022 yn ein galluogi i adeiladu ar ein blynyddoedd o brofiad o gynnis lleoliadau i blant sydd wedi dioddef trawma yn ystod plentynodod cynnar. Dros gyfnod y cynllun hwn, a thrwy greu gwasanaeth maethu therapiwtig pwrpasol, byddwn yn datblygu dull 'moderneiddio lleoliadau'. Byddwn yn gweithio'n agos gyda chydweithwyr yn y sector statudol i sicrhau y caiff anghenion plant eu diwallu drwy amrywiaeth o opsiynau parhaus a allai ddatblygu drwy ein gwasanaeth maethu, o gartref adsefydlu i fabwysiadu.

Bydd ein cofrestrdig fel asiantaeth faethu hefyd yn ein galluogi i gynnis Sefydlogrwydd Cynnar yng Nghymru, un o fentrau fframwaith y Gwasanaeth Mabwysiadu Cenedlaethol sy'n dod â rhiant geni, mabwysiadwr/rhiant maeth a phlentyn ynghyd i bennu'r opsiwn cywir o ran sefydlogrwydd ar gyfer y plentyn hwnnw. Nod Sefydlogrwydd Cynnar yng Nghymru yw sicrhau mai'r unig ddau ddewis hyfyw sydd ar gael i'r llysoedd yw i'r plentyn gael ei symud

o'i ofalwyr sylfaenol i gartref adsefydlu neu iddo gael ei fabwysiadu gan ei ofalwr maeth/mabwysiadwr cymeradwy. Os mai'r bwriad yw i'r plentyn gael ei fabwysiadu, mae Sefydlogrwydd Cynnar yng Nghymru yn hyrwyddo cysylltiadau â'r rhai sy'n bwysig i'r plentyn.

Mae'r ymdeimlad hwnnw o gysylltiad a pherthyn wrth wraidd gwasanaeth mabwysiadu modern ac yn rhan annatod o'n gweledigaeth, ein cenhadaeth a'n gwerthoedd.

Bydd y cynllun hwn yn dangos mai megis dechrau'r daith yw lleoli plentyn. Gwyddom fod mabwysiadu yn cynnig llawenydd difesur, ond hefyd heriau a all amrywio dros y blynyddoedd. Byddwn yn ymrwymo i gefnogi rhieni drwy ein harlwy gweithredol o gymorth mabwysiadu mewn ymateb i anghenion unigol. Mae'r ymrwymiad hwnnw o gymorth i deuluoedd yn rhan greiddiol o werthoedd Dewi Sant, gan gynnwys cymorth i rhieni maeth a gofalwyr Sefydlogrwydd Cynnar yng Nghymru.

Mae ein cynllun strategol yn uchelgeisiol, a hynny'n gywir ddigon. Rydym wedi gwrandao ar yr hyn sy'n bwysig i blant a theuluoedd drwy ein gwaith ymgysylltu ein hunain, gwaith y Gwasanaeth Mabwysiadu Cenedlaethol ac adroddiad blynyddol AUK Barometer, llais mabwysiadwyr a phobl sydd â phrofiad o fabwysiadu. Gwyddom beth sydd ei angen i ddarparu gwasanaethau rhagorol ac rydym yn realistig o ran yr heriau a wynebir gan y sector a'r gymuned ehangach, ar adeg pan fo'r genedl yn wynebu argyfwng costau byw a phan fo Llywodraeth Genedlaethol a Lleol yn wynebu pwysau cyllidebol sylweddol. Nid ydym yn tanbriso'r her sydd o'n blaenau, ond drwy weithio gyda chydweithwyr yn y sector mabwysiadu a sefydlogrwydd ehangach, rydym yn ymrwymedig i ateb yr heriau hyn a bod yn hwylusydd, er mwyn galluogi'r plant, y rhieni a'r gweithwyr proffesiynol sy'n dibynnu ar ein gwasanaethau i fod y gorau y gallant fod.



# DEWI SANT



Mae Cymdeithas Plant Dewi Sant yn Asiantaeth Mabwysiadu a Maethu Wirfoddol gofrestrdig sy'n gweithio yng Nghymru. Mae'n cynnwys tri phrif wasanaeth.

- Gwasanaeth Mabwysiadu** - yn ymrwymedig i ddod o hyd i deuluoedd mabwysiadu i blant agored i niwed sydd â chynllun mabwysiadu yng Nghymru.
- Gwasanaeth Maethu, Gofal gan Berthynas a Mabwysiadu (AFKA)** - yn datblygu ac yn mabwysiadu arferion da ym mhob rhan o'r gwaith o gynllunio sefydlogrwydd i blant a phobl ifanc.
- Gwasanaeth Maethu** - yn cynnig gwasanaeth maethu pwrpasol sy'n benodol i Gymru, ynghyd â chymorth therapiwtig ar ôl lleoli, ac yn galluogi Sefydlogrwydd Cynnar yng Nghymru.

# POLISI



**Cynllun '2025 and beyond' y Gwasanaeth Mabwysiadu Cenedlaethol** - yn hyrwyddo'r broses o foderneiddio mabwysiadu, lle y gall plant gadw mewn cysylltiad â'r rhai sy'n bwysig iddynt. Mae'n cydnabod bod angen i fabwysiadu yn y 21ain ganrif fod yn fwy hyblyg ac ymatebol i anghenion unigol a chefnogi plant a theuluoedd, gan gynnwys cydnabod teuluoedd geni a'u cefnogi.

**Sefydlogrwydd Cynnar yng Nghymru** - un o fframweithiau'r Gwasanaeth Mabwysiadu Cenedlaethol sy'n dod â rhieni geni, mabwysiadwr/rhiant maeth a phlentyn ynghyd i bennu'r opsiwn cywir o ran sefydlogrwydd ar gyfer y plentyn.

**'Rhaglen Lywodraethu' Llywodraeth Cymru** - yn nodi amcan polisi i "[d]ileu elw preifat o ofal plant sy'n derbyn gofal." Dyma un o brif flaenoriaethau'r Llywodraeth hon.

**'Cynllun Plant a Phobl Ifanc' Llywodraeth Cymru** - yn amlinellu sut y bydd Llywodraeth Cymru yn helpu teuluoedd na allant fyw gyda'i gilydd i gadw mewn cysylltiad ac i aduno, lle y bo'n ddiogel gwneud hynny.

# GWERTH MABWYSIADU



**CANLYNIADAU I BLANT**

Ceir tystiolaeth dda o'r canlyniadau unigol ac o ran llesiant sy'n deillio o fabwysiadu.

Daeth Ward et al (2022) i'r casgliad bod mabwysiadu, o gymharu â gofal maeth hirdymor yn cynnig

- mwy o sefydlogrwydd ac ymdeimlad o berthyn ac ymrwymiad.
- mwy o gymorth wrth bontio o'r glasoed i fywyd oedolyn.
- llai o risg o ganlyniadau negyddol yn ystod bywyd oedolion, fel diweithdra a digartrefedd.

**EFFAITH ECONOMAIDD**

- Canfu ymchwil Sonnet Advisory and Impact Group (2022) fod mabwysiadu yn cynnig gwerth sylweddol i'r plentyn a chymdeithas drwy'r sefydlogrwydd a gynigir.
- Mae plant yn sicrhau canlyniadau gwell ym maes iechyd, addysg a chyflogaeth yn y dyfodol, gan gynhyrchu gwerth cymdeithasol o £1.3 miliwn o leiaf am bob plentyn sy'n cael ei fabwysiadu.



# BLAENORIAETHAU AR GYFE 2023-26



1. Diwallu anghenion plant drwy recriwtio darpar rieni a chynnig cyfleoedd lleoli y mae plant yn rhan greiddiol ohonynt.
2. Blaenoriaethu anghenion y plentyn, ei hawl i gael teulu cariadus a chydberthnasau parhaus, drwy ledaenu gwybodaeth i ymgorffori arferion gorau.
3. Cefnogi anghenion gydol oes ac sy'n datblygu y plentyn a'i deulu drwy gynnig cymorth mabwysiadu ac ar ôl lleoli hygyrch a blaengar.
4. Meithrin cydberthnasau effeithiol â phartneriaid allweddol sy'n sicrhau y caiff anghenion plant eu diwallu ac y caiff y trydydd sector ei gynrychioli ar lefel genedlaethol.
5. Cynnal ac atgyfnerthu sefydlogrwydd ariannol drwy drefniadau llywodraethu ariannol darbodus.



# Dewi Sant

Mae Cymdeithas Plant Dewi Sant yn arbenigo mewn mabwysiadu a chynllunio sefydlogrwydd i blant. Fel Asiantaeth Mabwysiadu a Maethu nid-er-elw, rydym yn ymroddedig i ddod o hyd i deuluoedd i blant agored i niwed yng Nghymru, ac yn ymrwymedig i sicrhau bod teuluoedd yn cael y gofal gorau ar ôl lleoli.

Mae ein cofrestriad fel asiantaeth faethu yn ein galluogi i gynnig gwasanaeth maethu therapiwtig sy'n benodol i Gymru. Drwy'r cofrestriad maethu hwn, gallwn hefyd gynnig Sefydlogrwydd Cynnar yng Nghymru.

Mae gwasanaeth Cymdeithas ar gyfer Maethu, Gofal gan Berthynas a Mabwysiadu (AFKA) Cymru yn datblygu ac yn ymgorffori arferion da ym mhob rhan o'r gwaith o gynllunio sefydlogrwydd i blant a phobl ifanc.

## Ethos Dewi Sant

Diben Dewi Sant yw bod yn llais dilys ar gyfer trefniadau yn ymwneud â lleoliadau mabwysiadu a lleoliadau parhaol eraill i blant yng Nghymru. Rydym yn dathlu amrywiaeth a chymhlethdod y sector, a'r dyfodol gwerth chweil a gynigir i blant a rhieni.

## Gwerthoedd Dewi Sant

- **Drws Agored** - rydym ar gael, yn hygyrch, ac yn agored i bobl sydd â diddordeb mewn sicrhau sefydlogrwydd i blant ledled Cymru.
- ♥ **Croeso Diffuant** - rydym yn darparu ein gwasanaethau mewn modd cynnes, dilys a gonest.
- ◆ **Agwedd Ysbrydoledig** - rydym yn datblygu ac yn darparu ein gwasanaethau mewn modd brwdfrydig, creadigol a blaengar.
- **Arweiniad Cyfrifol** - rydym yn gefnogol, yn ymatebol ac yn arweiniol, ac yn meithrin cydberthnasau hirdymor â phobl a gweithwyr proffesiynol.
- ▲ **Cymorth Proffesiynol** - rydym yn ddibynadwy ac yn ymroddedig i gynnig gwasanaeth arbenigol.



## Gweledigaeth a Chenhadaeth

### Gwasanaeth Mabwysiadu Dewi Sant



**Gweledigaeth** - Dod o hyd i deulu cariadus i bob plentyn sydd â chynllun mabwysiadu yng Nghymru a'i gefnogi i fod y gorau y gall fod.

**Cenhadaeth** - Sicrhau mai'r plentyn yw man cychwyn pob taith. Mae ein gwasanaeth mabwysiadu modern ac ymatebol yn galluogi ein teuluoedd ledled Cymru i helpu plant i dyfu a ffynnu drwy gydol eu bywydau, gan werthfawrogi'r holl gydberthnasau sy'n bwysig iddynt, ac yn eu cefnogi i wneud hynny.

### AFKA Cymru



**Gweledigaeth** - Sicrhau bod ein dealltwriaeth heddiw yn cefnogi teuluoedd yfory.

**Cenhadaeth** - Datblygu a dylanwadu ar arferion da ym mhob rhan o'r gwaith o gynllunio sefydlogrwydd i blant a phobl ifanc. Rydym yn cynnig cyngor, hyfforddiant ac ymgynghoriaeth i weithwyr proffesiynol ac aelodau'r cyhoedd i'w helpu i ymgorffori arferion sy'n sicrhau'r canlyniadau gorau i blant a'u teuluoedd.

### Gwasanaeth Maethu Dewi Sant



**Gweledigaeth** - Sicrhau amgylchedd meithringar i bob plentyn sy'n byw gyda theulu maeth lle y gall dyfu a ffynnu.

**Cenhadaeth** - Drwy ddull moderneiddio lleoliadau, byddwn yn cynnal proses recriwtio agored sy'n canolbwyntio ar anghenion plant sy'n derbyn gofal a byddwn yn cefnogi teuluoedd a all feithrin plant sy'n byw yng Nghymru lle mae angen lleoliad maeth.





# Ein Gwasanaethau

Mae Gwasanaeth Mabwysiadu Dewi Sant, a sefydlwyd yn 1942, wedi lleoli mwy na 2,000 o blant gyda theuluoedd. Rydym wedi lleoli tua 35 o blant bob blwyddyn ac wedi cymeradwyo tua 25 o deuluoedd mabwysiadu newydd. Ein prif amcan yw recriwtio, hyfforddi, asesu a chymeradwyo teuluoedd ar gyfer mabwysiadu, a chynnig cymorth mabwysiadu parhaus. Mae gwasanaeth arbenigol Mabwysiadu Gyda'n Gilydd yn rhan o'r gwasanaethau mabwysiadu a ddarperir gennym. Mae'n wasanaeth pwrpasol sy'n cynnwys dod o hyd i deuluoedd ac ymyriadau cymorth a phontio clinigol a arweinir gan seicoleg i blant sy'n aros am y cyfnodau hwyaf i gael eu mabwysiadu.

Fel gwasanaeth sy'n dysgu ac yn datblygu, mae AFKA Cymru yn ymateb i anghenion y sector drwy ddarparu gwybodaeth, cyngor, hyfforddiant a gweithdai ymaddasol i weithwyr proffesiynol ac aelodau'r cyhoedd. Mae ei waith contract ac ymgynghori cynyddol yn datblygu ac yn lledaenu arferion gorau ym mhob rhan o'r sector, ac mae'r amryw grwpiau diddordeb arbennig y mae'n eu cynnal, ar ran Llywodraeth Cymru, yn cynnig dealltwriaeth amrywiol y gall ei defnyddio i eirioli a dylanwadu.

Yn 2022, cofrestrwyd Dewi Sant yn asiantaeth gofrestredig ag Arolygiaeth Gofal Cymru ac yn ystod cyfnod y cynllun strategol hwn, byddwn yn rhoi ein dull 'Moderneiddio Lleoliadau' ar waith. Ceir cynrychiolaeth weledol o'r dull hwn yn Niagram 1.

Bwrdir i'r gwasanaethau a gynigir o dan y dull hwn wella digonolrwydd gofal maeth, gan helpu plant i gamu i lawr o ofal preswyl ac allan o ofal drwy drefniadau ailuno neu fabwysiadu. Cynigir lleoliadau mabwysiadu a Sefydlogrwydd Cynnar yng Nghymru o dan y model hwn hefyd.

Yn dilyn adolygiad helaeth o frand Cymdeithas Plant Dewi Sant, yn 2022 cafodd ein gwasanaeth mabwysiadu ei ail-frandio'n Wasanaeth Mabwysiadu Dewi Sant. Mae'r ail-frandio hwn sy'n wynebu'r defnyddiwr yn gosod Gwasanaeth Plant Dewi Sant yn glir fel asiantaeth fabwysiadu flaengar, gan gysoni ein gwasanaeth craidd ac arbenigol, Mabwysiadu Gyda'n Gilydd, yn well wrth gyfathrebu'n fewnol ac yn allanol.

Cymdeithas Plant Dewi Sant fydd endid cyfreithiol y sefydliad o hyd, fel ei enw cofrestredig â Chomisiwn Elusennau Cymru a Lloegr ac fel cwmni cyfyngedig drwy warant.

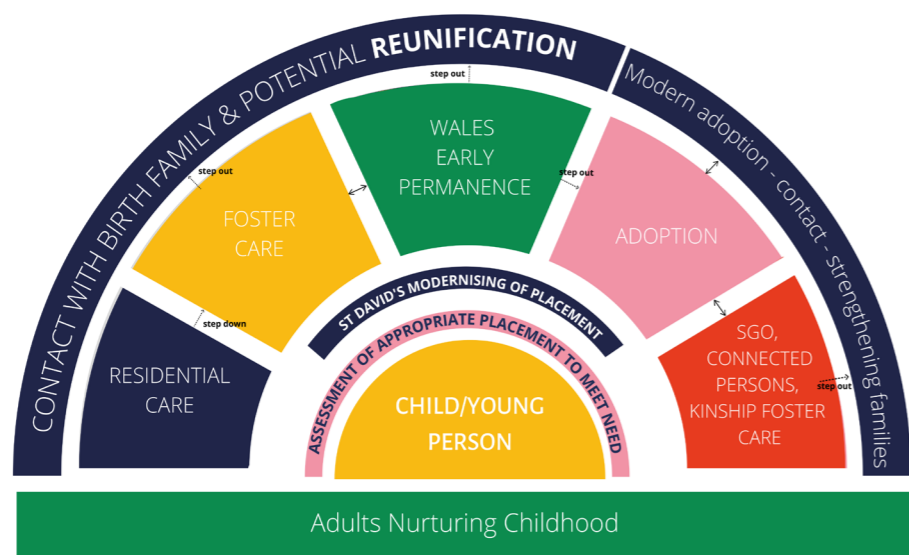


Diagram 1

# Operational Analysis

Mae deall yr amgylchedd gweithredol mewnol ac allanol yn rhoi cyd-destun i'r gwasanaethau a ddarperir gan Gymdeithas Plant Dewi Sant ar hyn o bryd a datblygiadau posibl yn y ddarpariaeth honno.

- Caiff cyfleoedd i ddarparu gwasanaethau eu hatgyfnerthu gan gydberthnasau cefnogol â Llywodraeth Cymru a'r bartneriaeth â'r Gwasanaeth Mabwysiadu Cenedlaethol yng Nghymru.
- Mae cyfarwydddebau deddfwriaethol yn Neddf Gwasanaethau Cymdeithasol a Llesiant (Cymru) 2014 a Deddf Llesiant Cenedlaethau'r Dyfodol (Cymru) 2015 yn cefnogi'r gallu i ddatblygu a darparu gwasanaethau priodol.
- Mae'r agenda moderneiddio mabwysiadu yn cynnig cyfleoedd i'r sefydliad arloesi wrth ddarparu gwasanaethau.
- Mae datblygiadau yn y sector maethu yn creu cyfleoedd i gefnogi cyfarwydddeb polisi Llywodraeth Cymru i ddileu elw preifat o ofal ac ail-gydbwysu'r agenda gofal cymdeithasol.
- Mae blynyddoedd o brofiad y sefydliad, ei staff medrus a gwybodus, ei gyloch gwaith Cymru gyfan, a gwaith gwasanaeth AFKA Cymru yn atgyfnerthu ei allu i ddatblygu a dylanwadu ar arferion gorau wrth gynllunio sefydlogrwydd i blant.
- Dylid dathlu cynnydd mewn opsiynau sefydlogrwydd eraill i blant, fel Gorchmynion Gwarcheidiaeth Arbennig a threfniadau Gofal Maeth gan Berthynas, os yw hyn yn galluogi plant i fyw'n ddiogel a gyda chymorth priodol o fewn eu teuluoedd geni, gan greu cyfleoedd sefydliadol wrth ddarparu hyfforddiant a lledaenu gwybodaeth.
- Mae cyfleoedd a datblygiadau mewn technoleg yn galluogi Cymdeithas Plant Dewi Sant i gyrraedd cynulleidfa ehangach yng Nghymru a gwella effeithlonrwydd gwaith mewnol.
- Mae sefyllfa cronfeydd wrth gefn yn cynnig sefydlogrwydd ariannol i'r sefydliad ac yn ein galluogi i ail-fuddsoddi unrhyw warged i helpu i ddatblygu gwasanaethau sy'n bodoli eisoes a gwasanaethau newydd.







# Cyd-destun Polisi

In recent years there has been a recognition that Dros y blynyddoedd diwethaf cydnabuwyd bod angen i drefniadau mabwysiadu newid er mwyn croesawu cysyniad ehangach o fagwraeth mewn teulu mabwysiadol. Ceir dealltwriaeth gynyddol o'r angen i adolygu'r ffordd y caiff trefniadau mabwysiadu eu cynllunio mewn perthynas ag ymateb i anghenion plant a phobl ifanc. Mae dull 'mabwysiadu modern', fel y'i gelwir, yn myfyrio ar yr angen i ddarparu gwasanaeth sy'n fwy ymatebol i anghenion unigol, sy'n gynhwysol ac yn cefnogi anghenion gydol oes plant a theuluoedd, sy'n cydnabod pwysigrwydd parhaus cysylltiadau â pherthnasau geni a'r rhai sy'n bwysig i'r plentyn yn well, ac yn cefnogi'r cysylltiadau hynny, ac sy'n cynnig gwybodaeth, cymorth a gwasanaethau gwell wrth i blant bontio i fywyd oedolyn.

Daw'r moderneiddio hwn, sydd wedi'i groesawu'n fawr, ar adeg pan fod lleihad yn nifer y plant sydd â chynllun mabwysiadu.

Rhwng 2019/20 a 2021/22, bu gostyngiad o 10% yng nghyfanswm nifer y plant a gafodd eu lleoli i'w mabwysiadu, a gostyngiad o 15% yn nifer y Gorchmynion Mabwysiadu a wnaed. Fodd bynnag, yn 2021 roedd 7,265 o blant sy'n derbyn gofal, sef cynnydd o 6% o gymharu â 2019 (6,855). Mae rhaglen newid Llywodraeth Cymru yn nodi blaenoriaeth i leihau nifer y plant sy'n ymuno â'r system ofal yn ddiogel ac i gefnogi plant i adael y system ofal mewn modd amserol. I grŵp bach, ond penodol, o blant, gall mabwysiadu fod yn ffordd o adael y system ofal, ond ceir ymwybyddiaeth gynyddol o'r angen i hyrwyddo dealltwriaeth well o fabwysiadu fel

canlyniad cadarnhaol. Mae hyn yn cynnwys

sicrhau bod gan weithwyr proffesiynol yr hyder i ddangos i'r farnwriaeth mewn modd amserol mai mabwysiadu, o bosibl, yw'r cynllun mwyaf priodol i ddiwallu anghenion hirdymor plentyn. Mae mabwysiadu yn galluogi plant i adael y system derbyn gofal yn barhaol, a cheir tystiolaeth dda o'r canlyniadau unigol ac o ran llesiant sy'n deillio o fabwysiadu. Daeth astudiaeth gan Ward3 et al (2022) i'r casgliad bod mabwysiadu yn cynnig mwy o sefydlogrwydd yn ogystal ag ymdeimlad cynyddol o berthyn ac ymrwymiad na gofal maeth hirdymor. Mae hefyd yn cynnig mwy o gymorth i'r plentyn wrth iddo bontio o'r glasod i fywyd oedolyn ac, o ganlyniad, ceir tystiolaeth bod plant sy'n cael eu mabwysiadu yn wynebu llai o risg na'r rhai sy'n gadael gofal o wynebu canlyniadau negyddol yn ystod bywyd oedolyn, fel diweithdra a digartrefedd.

Cadarnhaodd dadansoddiad annibynnol diweddar gan Sonnet Advisory and Impact Group4 fod

mabwysiadu yn cynnig gwerth sylweddol i'r plentyn a chymdeithas drwy'r sefydlogrwydd a'r cymorth y gall eu cynnig i blant na allant fyw gyda'u teuluoedd geni.

Yn ôl y dystiolaeth sydd ar gael, mae plant a phobl ifanc wedi sicrhau canlyniadau gwell ym maes iechyd, addysg a chyflogaeth yn y dyfodol o gymharu â mathau eraill o leoliadau, fel gofal maeth hirdymor. Canfu'r ymchwil y cynhyrchwyd gwerth cymdeithasol o £4.2 biliwn o leiaf ledled Cymru, Lloegr a'r Alban yn 2021 pan gafodd 3,359 o blant eu mabwysiadu. Roedd hyn yn cynnwys gwerth £3.6 biliwn o arbedion i awdurdodau lleol, £542 miliwn o arbedion i'r economi a £34 miliwn o arbedion i'r GIG. Canfu'r gwaith modelu hwn werth cymdeithasol o £1.3 miliwn o leiaf am bob plentyn sy'n cael ei fabwysiadu, a bod y gwerth dynol a grëir ar gyfer plant sy'n cael eu mabwysiadu yn aruthrol.

Fel asiantaeth fabwysiadu i Gymru, mae Cymdeithas Plant Dewi Sant yn hyrwyddo strategaeth y Gwasanaeth Mabwysiadu Cenedlaethol ar gyfer dod o hyd i deuluoedd sy'n cefnogi, lle bynnag y bo'n bosibl, hawl plant sy'n cael eu lleoli i'w mabwysiadu i gael eu magu yn eu gwlad enedigol. Mae hyn yn cyd-fynd â'r agenda fabwysiadu fodern, ac amcan

Llywodraeth Cymru i ddod hyd i gysylltiadau mwy hygyrch â'r rhai sy'n bwysig i'r plentyn, gan gynnwys hyrwyddo cyswllt parhaus â brodyr a chwiorydd sy'n cael eu magu mewn teuluoedd gwahanol.

Mae Cynllun Plant a Phobl Ifanc Llywodraeth Cymru yn nodi y "dylai pob plentyn a pherson ifanc gael y cymorth sydd ei angen arnynt i aros gyda'u teuluoedd neu ailymuno â nhw, lle y bo'n bosibl" ac y bydd Llywodraeth Cymru yn "helpu teuluoedd na allant fyw gyda'i gilydd i gadw mewn cysylltiad ac i aduno, lle y bo'n ddiogel gwneud hynny." Y gyfarwydddeb polisi yw'r sbardun allweddol yn null moderneiddio lleoliadau Cymdeithas Plant Dewi Sant.

Fel un o bartneriaid corff ambarél y Gwasanaeth Mabwysiadu Cenedlaethol yng Nghymru, mae'r Gymdeithas yn gweithio gyda phum gwasanaeth mabwysiadu rhanbarthol a dwy asiantaeth fabwysiadu wirfoddol. Yn 2022, nododd y Gwasanaeth Mabwysiadu Cenedlaethol gynllun 'Adopt Cymru 2025 and beyond' a'i flaenoriaethau strategol; 1) Y teuluoedd gorau i blant sy'n cael eu mabwysiadu, 2) Cymorth mabwysiadu gwych lle y bo angen a phan fo angen, 3) Cofnodion mabwysiadu gwell a mynediad gwell at wybodaeth i unigolion o bob oed, 4) Cysylltiadau iachach drwy wasanaethau gwell i deuluoedd geni. Mae'n hanfodol bod Cymdeithas Plant Dewi Sant yn gweithio'n unol â'r darlun cyffredinol o fabwysiadu yng Nghymru ac yn cyfrannu ato, ac y caiff y blaenoriaethau hyn eu hadleisio yng nghynlluniau'r sefydliad ei hun.







# Blaenoriaethau strategol

## Blaenoriaeth 1

Mae'r cynllun strategol hwn yn nodi'r modd y bydd Cymdeithas Plant Dewi Sant yn cysoni ei wasanaethau fel y gall eu darparu o fewn cyd-destun amgylchedd mabwysiadu a sefydlogrwydd sy'n newid. Mae'r cynllun, sy'n seiliedig ar adolygiad cadarn o'r gwasanaethau a ddarperir ar hyn o bryd, ac ymgynghoriad helaeth â rhanddeiliaid, yn amlinellu meysydd lle mae angen atgyfnerthu'r gwasanaethau a ddarperir a chynlluniau i arallgyfeirio gwasanaethau. Bwriedir i'r arallgyfeirio hwn ddiwallu anghenion plant, pobl ifanc, rhieni a theuluoedd ym mhob rhan o'r sector sefydlogrwydd, gan greu cyfleoedd i arallgyfeirio incwm. Bydd hefyd yn helpu'r sefydliad i fod yn fwy ymatebol wrth i wasanaethau gael eu cwtsogi a'u hehangu, ac yn galluogi'r staff i fod yn agored ac yn hyblyg wrth ymateb i anghenion.

Mae'r cynllun yn cynnwys sut y bydd gwasanaeth AFKA Cymru yn parhau i ddarparu cyngor, hyfforddiant, gweithdai, cynadleddau ac ymgynghoriaeth, wrth ymgysylltu'n helaeth â'r sector sefydlogrwydd ehangach ledled Cymru, i ddatblygu a lledaenu arferion gorau.

Y bwriad yw y bydd Cymdeithas Plant Dewi Sant, erbyn diwedd 2026, wedi ymgorffori ei wasanaeth gofal maeth o fewn y sector ac y bydd y sefydliad wedi sefydlu ei arlwy o ddewisiadau lleoli amrywiol drwy Foderneiddio Lleoliadau.

Dyma ein blaenoriaethau strategol ar gyfer y tair blynedd nesaf:

1. Diwallu anghenion plant drwy recriwtio darpar rieni a chynnig cyfleoedd lleoli y mae plant yn rhan greiddiol ohonynt.
2. Blaenoriaethu anghenion y plentyn, ei hawl i gael teulu cariadus a chydberthnasau parhaus, drwy ledaenu gwybodaeth i ymgorffori arferion gorau.
3. Cefnogi anghenion gydol oes ac sy'n datblygu y plentyn a'i deulu drwy gynnig cymorth mabwysiadu ac ar ôl lleoli hygyrch a blaengar.
4. Meithrin cydberthnasau effeithiol â phartneriaid allweddol sy'n sicrhau y caiff anghenion plant eu diwallu ac y caiff y trydydd sector ei gynrychioli ar lefel genedlaethol.
5. Cynnal ac atgyfnerthu sefydlogrwydd ariannol drwy drefniadau llywodraethu ariannol darbodus.

## Diwallu anghenion plant drwy recriwtio darpar rieni a chynnig cyfleoedd lleoli y mae plant yn rhan greiddiol ohonynt.

Byddwn yn recriwtio, yn hyfforddi, yn asesu ac yn cymeradwyo darpar rieni a all helpu i ddiwallu anghenion amrywiol plant na allant fyw gyda'u teuluoedd geni.

Mae anghenion y plant hyn yn gymhleth, ac rydym yn anelu at recriwtio rhieni sy'n barod i gynnig amgylchedd teuluol cariadus, i ymateb i anghenion unigol, ac i hyrwyddo cysylltiadau sy'n bwysig i'w plentyn. Ein nod yw cymeradwyo rhieni sydd â'r gallu i gydnabod y gall anghenion amrywio a newid yn unol â datblygiad eu plentyn a'i gynllun gofal unigol.

Byddwn yn hyrwyddo cyfleoedd i ddarpar rieni mabwysiadol gael eu cymeradwyo'n ofalwyr maeth er mwyn cefnogi datblygiadau ym maes Sefydlogrwydd Cynnar yng Nghymru.





## Blaenoriaeth 2

### Blaenoriaethu anghenion y plentyn, ei hawl i gael teulu cariadus a chydberthnasau parhaus drwy ledaenu gwybodaeth i ymgorffori arferion gorau.

Lle nad yw'n bosibl i blant barhau i fyw gyda'u rhieni geni, byddwn yn cynnig gwasanaeth sy'n ceisio helpu perthnasau geni (gan gynnwys gofawyr sy'n berthnasau a gwarcheidwaid arbennig), rhieni maeth, rhieni mabwysiadol, gweithwyr cymdeithasol ac ymarferwyr i ddeall anghenion sy'n datblygu y plentyn yn effeithiol a hyrwyddo'r canlyniadau hirdymor gorau. Byddwn yn gwneud hyn drwy gynnal cyrsiau hyfforddi, gweithdai a chynadleddau blaengar o ansawdd uchel sy'n seiliedig ar ymchwil, a thrwy gynnig gwybodaeth ac arweiniad arbenigol ym maes ymgynghori, a chyngor.

Byddwn yn gweithio'n uniongyrchol gyda rhieni maeth er mwyn gwella eu dealltwriaeth o bwysigrwydd proses bontio gadarnhaol o'u gofal, yn unol â chynlluniau unigol y plentyn, a helpu i hyrwyddo cysylltiadau parhaus.

Er mwyn llywio ein dealltwriaeth, byddwn yn ymgynghori'n uniongyrchol, neu drwy sefydliadau eraill, â phlant, rheini maeth, rheini mabwysiadol, teuluoedd geni, a gweithwyr proffesiynol/ymarferwyr, er mwyn cyd-lunio ein gwaith â nhw, gan sicrhau y caiff eu llais cyfun ei adlewyrchu ynddo.

Gan gydnabod yr agenda sefydlogrwydd fodern, byddwn yn datblygu gwasanaeth a fydd yn cefnogi trefniadau i gadw mewn cysylltiad â pherthnasau geni a rhieni maeth, gan helpu'r plentyn ac oedolion allweddol i ddiogelu cydberthnasau parhaol a'u cynnal lle y bo hynny'n ddiogel ac yn briodol.



## Blaenoriaeth 3

### Cefnogi anghenion gydol oes ac sy'n datblygu y plentyn a'i deulu drwy gynnig cymorth mabwysiadu ac ar ôl lleoli hygyrch a blaengar.

Drwy hyrwyddo cymorth mabwysiadu fel mater o drefn, rydym yn cynnig gwasanaeth cymorth mabwysiadu ymatebol a hyblyg sy'n seiliedig ar anghenion.

Rydym yn cydnabod anghenion cymhleth plant sy'n cael eu lleoli i'w mabwysiadu, ynghyd â chanlyniadau gydol oes mabwysiadu i'r plentyn hwnnw, ei deulu mabwysiadol a'i deulu geni. Drwy gyfleu'r cymorth mabwysiadu rydym yn ei gynnig mewn modd gonest a thryloyw, byddwn yn datblygu gwasanaeth dibynadwy yr ymddiriedir ynddo i deuluoedd Dewi Sant. Byddwn yn cynnig cymorth ar ôl mabwysiadu y gall plant a theuluoedd gael gafael arno'n hawdd, pan fydd ei angen arnynt, a chyhyd ag y bydd ei angen arnynt.

Byddwn yn hwyluso gwaith yn ymwneud â thaith bywyd, gan geisio barn plant a'u teuluoedd a gwrandao arnynt, er mwyn cydnabod anghenion unigol a allai newid dros amser. Byddwn yn hyrwyddo systemau i blant a phobl ifanc wrth iddynt dyfu, ac yn eu helpu i gadw mewn cysylltiad â'r rhai sy'n bwysig iddynt. Byddwn yn cynnig gwybodaeth a chymorth i'r rhai sydd am gael gafael ar eu cofnodion bywyd cynnar, gan roi arweiniad i bobl sydd â phrofiad o fabwysiadu.

Byddwn yn gweithio gyda rhieni maeth a gofawyr Sefydlogrwydd Cynnar yng Nghymru i'w helpu i ofalu am y plentyn tra bydd ei gynlluniau gofal hirdymor yn yr arfaeth. Drwy ein harbenigedd ym maes mabwysiadu, byddwn yn gwella eu gallu drwy gynnig hyfforddiant parhaus yn seiliedig ar fodel rhianta therapiwtig. Byddwn yn sicrhau y caiff eu llais ei glywed wrth ddatblygu ein gwasanaeth.



## Blaenoriaeth 4

### Meithrin cydberthnasau effeithiol â phartneriaid allweddol sy'n sicrhau y caiff anghenion plant eu diwallu ac y caiff y trydydd sector ei gynrychioli ar lefel genedlaethol.

Byddwn yn meithrin partneriaethau ledled Cymru a'r DU â sefydliadau sy'n ychwanegu gwerth at wasanaethau o ansawdd uchel Dewi Sant.

Byddwn yn cydweithio ag asiantaethau a gweithwyr proffesiynol sy'n gosod anghenion a chanlyniadau'r plentyn wrth wraidd eu hymarfer, ac yn meithrin partneriaethau sy'n helpu i rannu gwybodaeth er budd pennaf y plentyn, y rhiant mabwysiadol, y rhiant maeth, y gofalwr Sefydlogrwydd Cynnar yng Nghymru a, lle y bo'n briodol, y rhieni a'r teulu geni.

Gan ddefnyddio sgiliau, gwybodaeth a sefyllfa gwasanaethau Dewi Sant, byddwn yn eirioli er budd pennaf y plentyn a'r cydberthnasau sy'n bwysig iddo ym mhob trefniant sefydlogrwydd.

Fel sefydliad sefydledig yn y trydydd sector, byddwn yn sicrhau ein bod yn cael ein cynrychioli ar lefel leol a chenedlaethol ac y caiff ein cyfraniadau at gyfeiriad polisi eu clywed.



## Blaenoriaeth 5

### Cynnal ac atgyfnerthu sefydlogrwydd ariannol drwy drefniadau llywodraethu ariannol darbodus.

Byddwn yn cynnal rheolaeth ariannol ddarbodus drwy fonitro'r incwm a gynhrychir a chyfleoedd i gynhyrchu incwm. Byddwn yn parhau i sicrhau ein sefydlogrwydd ariannol a'n gallu i ddarparu gwasanaethau o ansawdd uchel er budd ein buddiolwyr.

Dros gyfnod y cynllun strategol, rydym yn rhagweld y bydd amrywiadau yn y farchnad rydym yn gweithredu ynddi ac, felly, mae'n hollbwysig ein bod yn monitro ac yn rheoli ein sefyllfa ariannol er mwyn sicrhau:

- Y gall ein systemau a'n seilwaith gefnogi a hwyluso'r gwasanaethau a ddarperir.
- Y bydd yr arian parod sydd ar gael i ni yn cynnal y gwasanaethau a ddarperir ac yn sicrhau ansawdd ein hymarfer.
- Y caiff unrhyw warged ei ailfuddsoddi i ddatblygu gwasanaethau.
- Y caiff rheolaethau ariannol eu monitro a'u dilysu, a'u dilyn.







Twitter: [@adoptionwales](https://twitter.com/adoptionwales)

Facebook: <https://www.facebook.com/StDavidsChildrenSociety>

Instagram: <https://www.instagram.com/st.davids.children.society/>

Website: [www.stdavidsadoptionsservice.org](http://www.stdavidsadoptionsservice.org)

## Ôl-nodiadau

1. Cyflwynodd y Dirprwy Weinidog Gwasanaethau Cymdeithasol ei meddylfryd ynghylch yr ymrwymiad hwn mewn dadl Cyfarfod Llawn yn y Senedd "Mae dileu gwneud elw o ofal plant sy'n derbyn gofal yn flaenoriaeth uchel i'r Llywodraeth hon. Credwn y dylai gofal cyhoeddus olygu bod plant yn derbyn gofal gan awdurdodau lleol neu ddarparwyr nid-er-elw eraill, lle mae gwerthoedd cymdeithasol a lles gorau plant a chanlyniadau i blant yn brif gymhellion."
2. Clifford, J., Hutchison, E., Hulbert, A., Kemp, J. a Turrell M. (2022). 'A home for me? A comparative review of the value of different forms of permanence for children – Adoption, SGOs and Fostering', Llundain. Sonnet Impact.
3. Ward, H., Moggach L., Tregeagle S., Trivedi, H. (2022) Outcomes of Open Adoption from Care: An Australian Contribution to an International Debate
4. Clifford, J., Hutchison, E., Hulbert, A., Kemp, J. a Turrell M. (2022). 'A home for me? A comparative review of the value of different forms of permanence for children – Adoption, SGOs and Fostering', Llundain. Sonnet Impact.



Twitter: [@AFKACymru](https://twitter.com/AFKACymru)

Website: [www.afkacymru.org](http://www.afkacymru.org)



Cymdeithas Plant Dewi Sant,  
28 Plas-y-Parc,  
Caerdydd,  
CF10 3BD

Ffôn: 02920 667007

E-bost: [info@stdavidscs.org](mailto:info@stdavidscs.org)

Gwefan: [www.stdavidsadoptionsservice.org](http://www.stdavidsadoptionsservice.org)